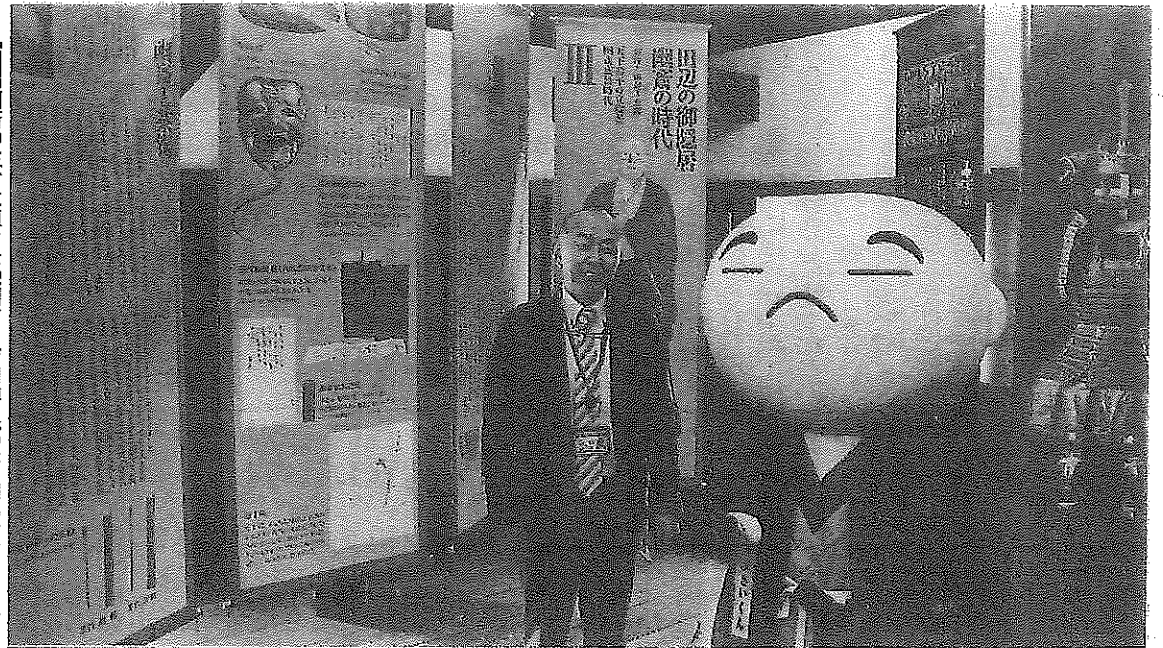


細川幽斎の生涯紹介

舞鶴 新装「彰古館」で11日から



「細川幽斎の生きた道」を説明する吉岡博之館長（舞鶴市南田辺）

舞鶴市南田辺の田辺城内の「彰古館」がリニューアルされ、11日午前9時から新展示をオープンする。田辺城は、戦国武将で文化人だった細川幽斎（1534～1610年）ゆかりの城。幽斎は、NHKの大河ドラマ「麒麟がくる」で主人公の明智光秀の盟友として描かれている。幽斎の生涯を多数のタペストリーで紹介する「細川幽斎の生きた道」を新しく展示し、舞鶴への誘客を目指す。

地域への誘客目指す

幽斎は戦国時代から江戸初期の武将。息子の忠興の妻は明智光秀の娘ガラシヤだ。幽斎は足利将軍に長く仕え、後に織田信長に従う。丹後國を治めたが、本能寺の変の後は光秀の誘いを断って豊臣秀吉に味方する。ガラシヤは本能寺の変の後、丹後半島の味土野（現在の京丹後市）に幽閉されたことで知られる。

関ヶ原「が起きる。田辺城が西軍の大軍に取り囲まれ、幽斎は籠城した。幽斎は古今和歌集の秘事口伝「古今伝授」の当時ただ一人の伝承者で、後陽成天皇の勅令で包圍網が解かれた。この籠城戦が関ヶ原の合戦の勝敗に影響を及ぼしたとされる。

市郷土資料館の吉岡博之館長によると、「彰古館」は紀元2600年記念として1940～42年にかけて建築された。京都・二条城の「隅櫓」を模したとされる。

「細川幽斎の生きた道」は「足利将軍直臣の時代」から始まり、「戦塵の世の貴公子」「流浪のなかで鍛えた剣の心」「生涯の主君と信じた義輝の横死」「盟友光秀と丹波・丹後を平定する」「もうひとつの本能寺」「幽斎と茶湯」などで構成されている。

「彰古館」の開館は午前9時～午後5時。閉館日は毎週月曜日と祝日の翌日。見学は無料。

光秀と幽斎運命の選択

来年1月に始まるNHK大河ドラマ「麒麟がくる」で明智光秀が主人公となる。同じく織田信長に仕え娘の玉（ガラシヤ）の嫁ぎ先にもなったのが細川家。盟友だった細川藤孝（幽斎）と光秀は、本能寺の変を境に真逆の道を選ぶ。宮津市国分の府立丹後郷土資料館で開催中の企画展「光秀と幽斎」では本能寺の瓦などを展示中。戦国武将が丹後の地で直面した「究極の選択」を知り、歴史の面白さを学ぶことができる。

室町時代の后代将軍足利義昭の家臣だった藤孝。光秀は義昭の足軽衆だったようだ。藤孝は、義昭が織田信長に追放されると信長に従った。一足先に信長に仕えた光秀は才覚を見いだされ、重要な使命を与えられる。丹後

・丹波の武将の攻略だ。当時はまだ義昭が幕府に返り咲く可能性もある。将軍への忠義を守るか信長という新勢力につくか、京都府は混乱期に入った。光秀は藤孝と二人三脚で黒井城（兵庫県丹波市）を攻めて丹波を切り崩す。丹後を治めてい

にミッションの遂行を報告した二人は支配の拠点を作った。琵琶湖畔に坂本城を築いた光秀は治水や築城の技術も高く、由良川に近い福知山城や宮津湾に面した宮津城の築城にもその経験が生きているという。

1582（天正10）年6月9日。光秀は本能寺を攻めて信長を討った。すぐに書状を送ったのは藤孝と息子の忠興。有力な武将たちとつながる藤孝と同盟を結び羽柴秀吉の対抗するつもりだったが、だが、その期待に反して藤孝は頭をそり、幽斎と名乗って裏に服した。中立を保った藤孝を見て各地の武将は光秀につくのをためらい、光秀は味方が得られずに山崎の戦いで敗れて命を落としたのだ。

9日午後1時半からは大山崎町歴史資料館の福島克彦館長による文化財講座「光秀・幽斎と丹後一色氏」が開かれる。月曜休館。200円。

宮津・丹後郷土資料館で企画展



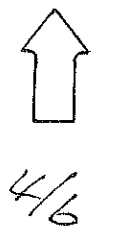
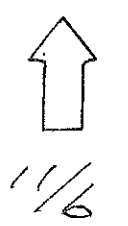
丹波と丹後の攻略を遂げた①細川藤孝と②明智光秀の2人
＝いずれも東大史料編纂所提供

「その時代を生きた人に思いはせて」

学校の教科書では明智光秀は謀反の首謀者のように扱われるが、光秀が治めた福知山城下の人々には「あけつゝあま」と親しまれていた。盟友の細川藤孝は「丹後の平定」を遂げた武将と呼ばれるが、丹後は織田信長が現れるまで一色氏が治めていた地域。細川は未知の新勢力だったに違いない。

歴史の舞台となった丹後の子どもたちに学んでほしいことは何か。府立丹後郷土資料館で当時の資料を研究する森島康雄学芸員は「教科書の『正しい歴史』を丸暗記するだけでは歴史嫌いになってしまう。資料を読み、その時代を生きた人が何を考えてどう行動したのかに思いをほせてほしい」と話す。

明智と細川。一族の運命をかけた選択に悩む武将たちの姿を想像すると、丹後の歴史は鮮やかによみがえる。まるで大河ドラマを見ているようだ。



京都

丹波・丹後

イージス艦「みょうこう」の艦長に着任した大谷三穂1佐(中央)



「苦勞も楽しみも共に」

海自舞鶴基地

艦長に大谷三穂1等海佐(48)が就任した。イージス艦の女性艦長は初めて。母港としていた乗組員を前に、大谷

女性初のイージス艦長

艦長は「日本国民が安心して眠れるんだということに胸に、苦勞も楽しみも共に、きょうから新たな航海に向けて出港しよう」と訓示した。

大谷艦長は1996年、防衛大学の女子1期生として卒業。練習艦「しまゆき」艦長や護衛艦「やまきり」艦長などを歴任し、2

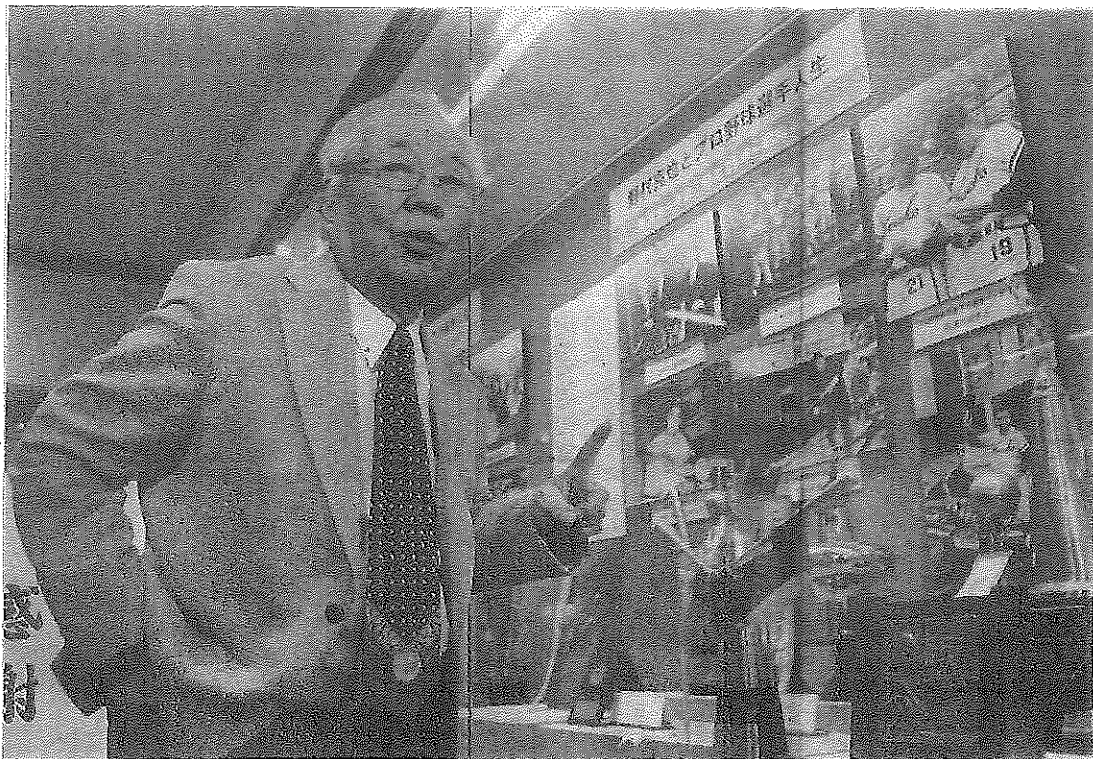


イージス艦「みょうこう」の艦長に着任した大谷三穂1佐(中央)

夢の種丹後に根付く

た名選手であり、名監督だった。貧しい家庭環境の中から努力を積み重ねてはい上がり、「いつも心の中には古里があった。野球人として生きてこられたのは丹後で培ったエネルギーのおかげ」と語っていた。【塩田敏夫】

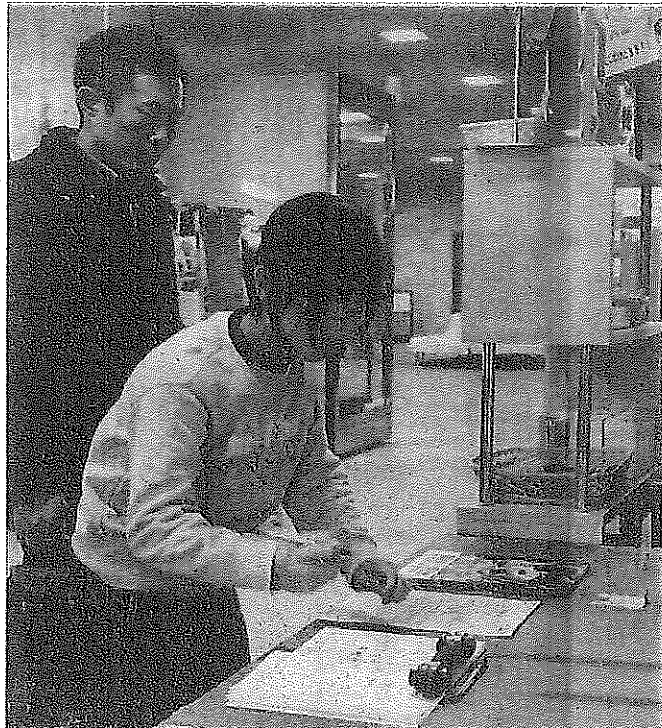
現在の京丹後市網野町出身で、プロ野球のヤクルト、阪神、楽天の監督を務めた野村克也さんが11日、死去した。84歳だった。テスト生として南海(現ソフトバンク)に入団し、3冠王など球史に残る数々の記録を打ち立て



2018年3月、完成したばかりの「野村克也ベースボールギャラリー」で記念品の前に立つ野村克也さん(いずれも京丹後市網野町で)

「野村克也ベースボールギャラリー」が母校の旧網野小跡地(アミティイ丹後)にオープン

童野球大会を開いてほしいと声を上げ、野村さんは「お安い御用だ」と答えた。18年8



野村克也さんの死を悼み、記帳する人たち

3冠王郷土の誇り

ギャラリーに献花台と記帳台

野村克也さんの死去を受け、京丹後市網野町の「野村克也ベースボールギャラリー」では11日、献花台と記帳台が設置され、野村ファンたちが訪れて思い出を語り合っていた。

野村さんの実家の近

所に住み、数々の野村さんとの思い出の写真をギャラリーに寄贈した森四郎さん(90)は

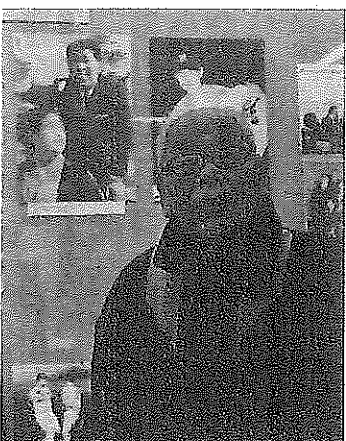
「野村が3冠王を取った網野町に凱旋したことが一番の思い出です。あの時は大橋立まで迎えに行きました。

ありがとうノムさん

野村さんの話では、中学校から野球を始め、チームでただ一人だけランニングシャツと短パン姿だった。家が貧しく、ユニホームを買うお金がなかった。峰山高の先生に旅費を工面してもらい、南海の入団テストを受けた。

幼少の時、父親が戦争で亡くなり、母ふみさんが苦勞して育ててくれた。ふみさんは何度か金を恵いて、「半端ではない貧乏暮らしだった」と語った。金もうけをしてふみさんを養ってあげたい一心でプロ野球を目指した。

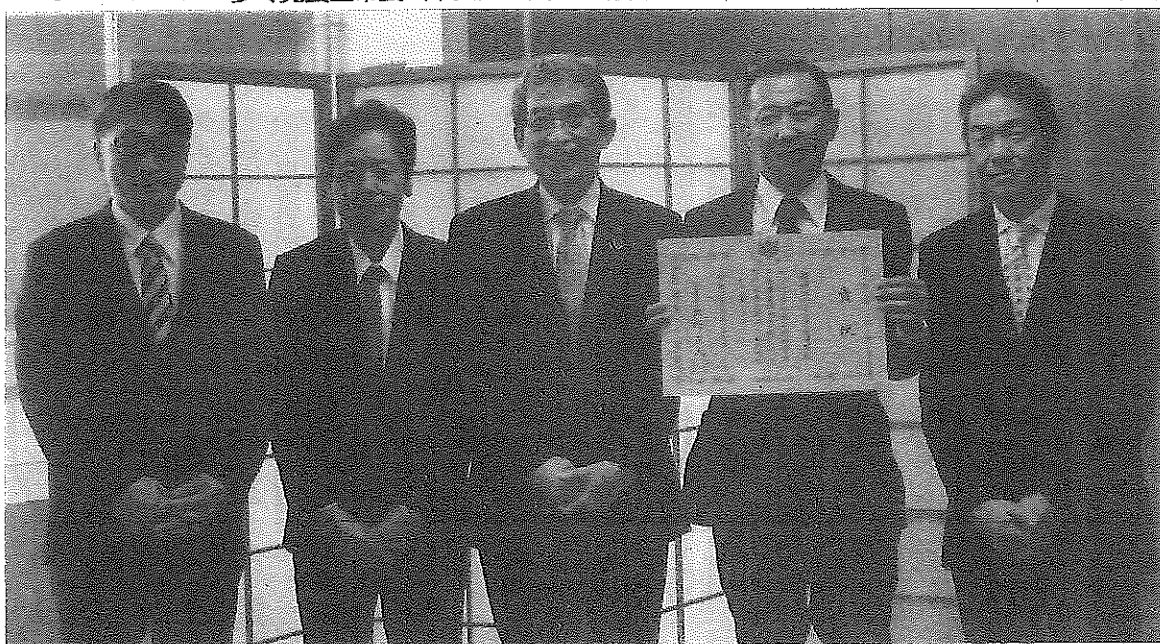
18年3月、3冠王の記念品などを展示する



野村克也さんとの思い出を語る森四郎さん

うれしかったなあ」と語った。森さんは食堂を営んでいた。野村さんと森さんの父親は戦友だったという。野村さんはよく食堂にうどんを食

三崎政直市長は献花と記帳をした後に記者会見し「貧しく苦しい時代を生きてきたこと、功績を残されたことが心に残ります。そのことを伝えていく努力をしなければいけないと思います」と述べた。献花と記帳は午前9時〜午後5時。当分の間受け付ける。



地産地消等優良活動表彰 「美味星」に近畿農政局長賞



近畿農政局長賞を受賞した「舞鶴湾かき小屋・美味星」。天然マガキの蒸し焼きは人気を集めている—舞鶴市下安久で

天然のマガキを「蒸しガキ」にして食べられる舞鶴市下安久の「舞鶴湾かき小屋・美味星(おいすたあ)」が、2019年度の地産地消等優良活動表彰で近畿農政局長賞を受賞した。農林水産省が立地条件を生かして創意工夫ある地産地消に取り組む企業や団体を表彰するもので、漁業経営の多角化のビジネスモデルの創出が高く評価された。舞鶴市内の団体が近畿農政局長賞を受賞するのは初めて。

受賞を受けて2月28日、「美味星」代表の濱内喜久男さん、北村俊雄さん、大西圭介さん、秋田真吾さんの4人が舞鶴市役所を訪問し、多々見良三市長に報告した。広報担当を務める北村さんは「新型コロナウイルスの影響で予約客のキャンセルが相次ぐことが気になりますが、受賞を励みに今後も舞鶴の天然マガキの良さを広めていきたいです」と意気込みを語った。

「美味星」は14年に府漁業協同組合舞鶴支所横に開設し、舞鶴支所所属の漁業者有志グループ16人が有志限定の土日祝日に営業している。素揚げで採った天然マガキやサザエな

舞鶴のカキ小屋「天然」蒸し焼き人気

命を守る密着医療

舞鶴・岸本病院理事長夫妻

舞鶴市の西浜北町内会で行く「西浜北を元気にする会」は3日、長年にわたって地元のかかりつけ医として密着医療をしてきた医療法人「岸本病院」の岸本良博理事長(78)、純子副院長(72)夫妻を招き、感謝の気持ちを伝える「お茶会」を開いた。岸本病院にお世話になっている96歳から3歳児までの町内会のメンバーら約50人が集まり、「先生のお陰で命が救われました」「これからも地域の医療を守ってください」などとお礼を述べていた。【行方一男】

岸本病院は、先代の岸本病院を創立した。国愛・博愛・流汗・微笑・幸夫氏が「身近な家庭医」を目指し、戦後の混乱期だった1946(昭和21)年に岸本病院を開業。60年に

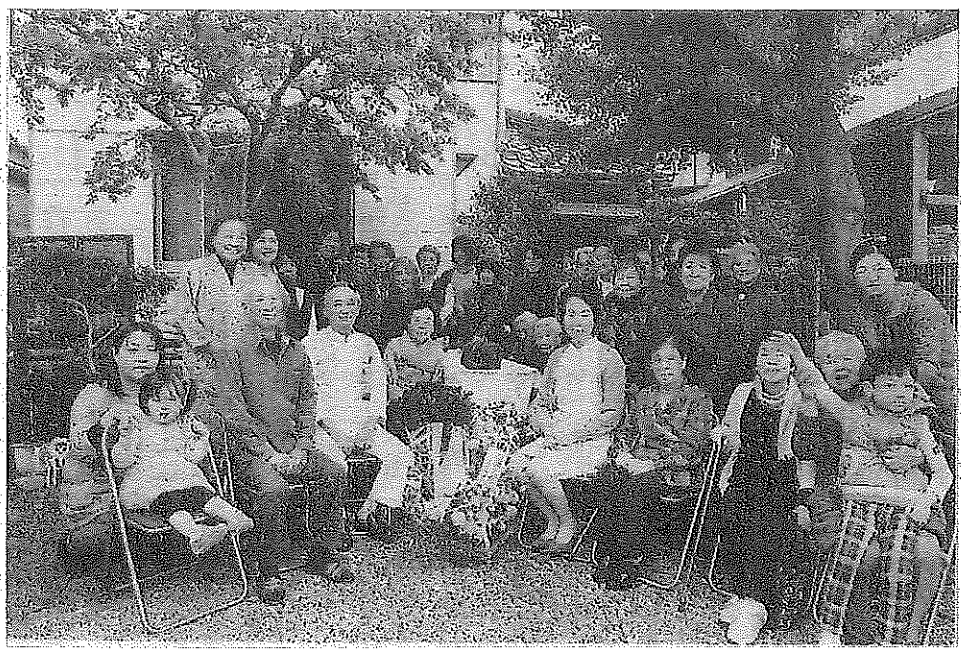
「西浜北を元気にする会」会長の高橋光美さん(72)宅の庭を手入れして「お茶会」の準備を整えてきた。晴天にも恵まれたこの日は、元義理診療で茶道家の江名澄恵さん(96)がお茶をたて、岸本夫妻は味わいながら飲んでいった。江名さんは「お礼を述べる機会を設けてもらってうれしい。募る話もありますが、これまで一人一人の患者を大切にしてください」と感謝の気持ちを述べた。夫妻には見慣れている白衣姿で来てもらえるよう要望しており、集まった人たちが普段通りの会話をしながらお茶会を楽しんでいた。

良博理事長は「父が寝間着姿で寝ているところを見たことがなかった。夜中でも電話が鳴ると『何か患者にあった時だ!』と急いで駆け付けていた。それが医師の使命だと感じ、父のように頑張ってきた。これからも地域の健康維持に取り組んでいきたい」と語った。



お茶を味わう岸本良博理事長と純子副院長夫妻(手前)―いずれも舞鶴市で

「西浜北を元気にする会」感謝のお茶会



密着医療でお世話になっている岸本夫妻を囲み記念撮影する西浜北町内会のメンバーら



京都

丹波・丹後

「麒麟がくる」効果てきめん



「海の京都エリア」観光客数 年末年始 前年度より5万人増

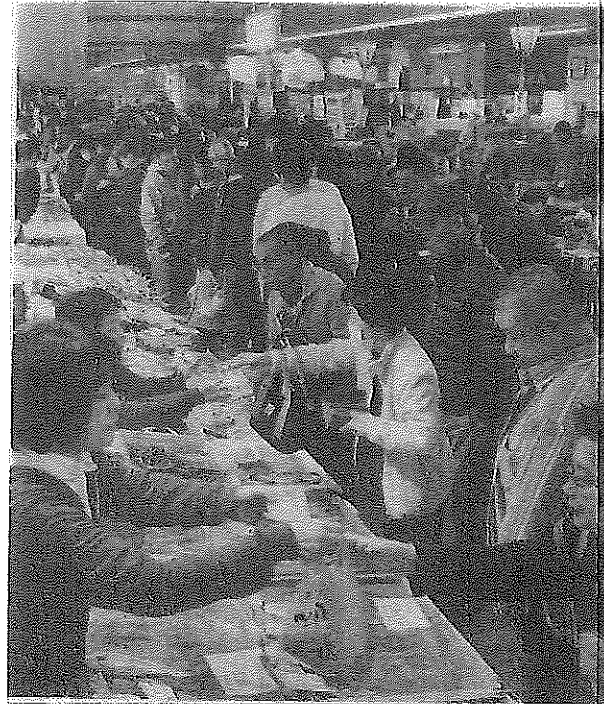
府北部地域連携都市圏 初めて迎えた年末年始
振興社(通称・海の京都)は令和になって「日」に「海の京都エリア」
の主要観光施設を訪れた観光客数が、前年度比約5万人増の17万9882人で、ほとんどの施設で増加したと発表した。府北部ゆかりの戦国武将・明智光秀を主人公にしたNHKの大河ドラマ「麒麟がくる」で注目が集まったほか、積雪もなく天候に恵まれたことが増加につながった。

「道の駅」の来客も好調で、舞鶴港とれとれセンター(舞鶴市)同140%▽丹後王国「食のみやこ」(京丹後市)同124%▽舟屋の里伊根(伊根町)同145%▽シルクのまちかや(与謝野町)同229%。主要スポットの天橋立ビューランド(宮津市)は同151%、傘松公園(同)は同142%、赤れんがパーク(舞鶴市)は同177%だった。

海の京都DMOは「大河ドラマ」による誘客効果が表れている。光秀ゆかりの観光スポットの発信力を強め、海の京都エリアを広く周遊してもらえよう取り組んでいきたい」と期待している。

わいわい年の瀬

舞鶴港とれとれセンター



鮮魚を求める客でにぎわう道の駅「舞鶴港とれとれセンター」＝舞鶴市下福井で

年の瀬の29日、新鮮な魚介類がそろった舞鶴市下福井の道の駅「舞鶴港とれとれセンター」では年末年始の食材を買い求める人たちが朝からにぎわった。センター内の海鮮市場には旬のカニやブリ、甘エビや甘ダイなどの海産物が所狭しと並べられ、威勢の良い店員の掛け声で買い物客を引き寄せていた。フードコートでは寒ブリの刺し身やカニを食べる観光客や家族連れも多く見られた。神戸市北区から訪れた会社員の田中孝司さん(38)は「高速道を使えば舞鶴は近いので、年末の恒例で買い出しに来ました。日本海のブリは脂の乗りが良くて素晴らしい、家族の好物なんです」と話した。センターは年内無休。新年は2日から営業する。



「舞鶴海軍グルメセット・三笠」を手にする舞鶴観光協会のスタッフ＝舞鶴市で

舞鶴グルメ 通販で

舞鶴観光協会は20日、通販サイト「舞鶴チョコキまる便」を開発したと発表した。「海軍さんのカレー」などを話め合わせた「舞鶴海軍グルメセット・三笠」(4910円、送料別)や「日本海まるごとセット」(2890円、同)など四つのパッケージを作った。元々通販を始める観光協会がサイト開設を予定だったが、新型コロナウイルス感染拡大で売り上げが大幅に減少しているため、開設を早めた。サイトの名称は、「舞鶴かに」のPRキャラクター「チョコキまる」にちなんだ。問い合わせは舞鶴観光協会(0773・75・8660)。

【塩田敏夫】

「国登録有形文化財」に登録! 新たに3件・計19件に

茶又旅館 ～田辺城下町の旅館建築～

3月19日、国の文化審議会でも市内の文化財3件(棟)が国登録文化財として文部科学大臣に答申されました。国登録文化財は、緩やかな規制で文化財を活用しながら保存することを目的に、平成8年に始まった制度です。

市では、これまで北吸トンネルなど16件の文化財が登録されています。今回答申を受けた物件が登録されると市内の国登録文化財は計19件となります。

▶詳しくは文化振興課(☎66・1019)へ。

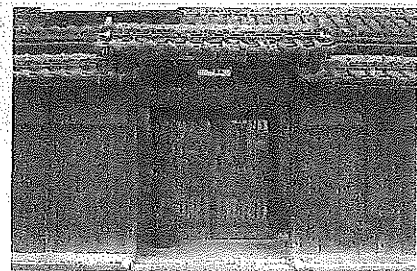


茶又旅館 主屋及び離れ 1棟

【所在地】舞鶴市字本 【建築年代】昭和25(1950)年
朱色の壁と2階の高欄付窓が特徴的。戦時強制疎開で破却し戦後再建したと伝わる旅館建築。



茶又旅館 土蔵 1棟 高野川に面して建つ旅館の土蔵で、川沿いの景観を形成する。
【所在地】舞鶴市字本 【建築年代】明治前期



茶又旅館 門及び塀 1棟

【所在地】舞鶴市字本 【建築年代】昭和25(1950)年
主屋の前面、道路境界に沿って建つ。朱色の漆喰塗で格子付小窓を設け、通りの景観を形成する。

← 広報まいつる 4月号



4/21